

HERZ-Changefix

HERZ - Klucz do wymiany wkładek termostatycznych HERZ-TS-90

Instrukcja obsługi do

7780/ 7780H

Wydanie 0508

Zastosowanie:

HERZ-Changefix jest kluczem w postaci śluzy, szczelnie montowanej na zaworze. Na czynnej instalacji, pod ciśnieniem, możliwa jest wymiana wkładki termostatycznej, oczyszczenie gniazda zaworu oraz pomiar różnicy ciśnienia na zaworze przy współpracy z miernikiem różnicy ciśnienia HERZ.

Zakres stosowania:

HERZ-TS-90, HERZ-TS-90-E, HERZ-TS-90-V, HERZ-TS-90-kv, HERZ-TS-98-V, HERZ-TS-98-VH, HERZ-TS-90-H, HERZTS-FV TS-98-VH, TS-90-H

wszystkie wykonania, średnice 3/8 - 3/4

HERZ-TS-kv, HERZ-TS-DIN, HERZTS 3000, HERZTS-3000-H starsze serie, wszystkie wykonania

Strona 2

Możliwości przy zastosowaniu klucza HERZ-Changefix - po zdemontowaniu głowicy termostatycznej i wykręceniu wkładki termostatycznej z zaworu:

- * Wyczyszczenie gniazda zaworu
- * Wymiana lub regeneracja wkładki termostatycznej
- * Przystosowanie do serii produkcyjnej HERZ-TS-90

HERZ-AS-T-90: wszystkie wykonania, średnice 3/8 - 3/4

- * Wyczyszczenie gniazda zaworu
- * Wymiana uszczelnienia trzpienia zaworu
- * Wymiana lub regeneracja wkładki
- * Przystosowanie do serii produkcyjnej HERZ-TS-90/-V/-k,

Strona 3

Pomiar różnicy ciśnienia

Przy zastosowaniu kombinacji

HERZ-Changefix + osprzęt pomiarowy + miernik różnicy ciśnienia

można dokonać pomiaru różnicy ciśnienia na zaworze termostatycznym lub ciśnienia statycznego.

Strona 4

Numery artykułów:

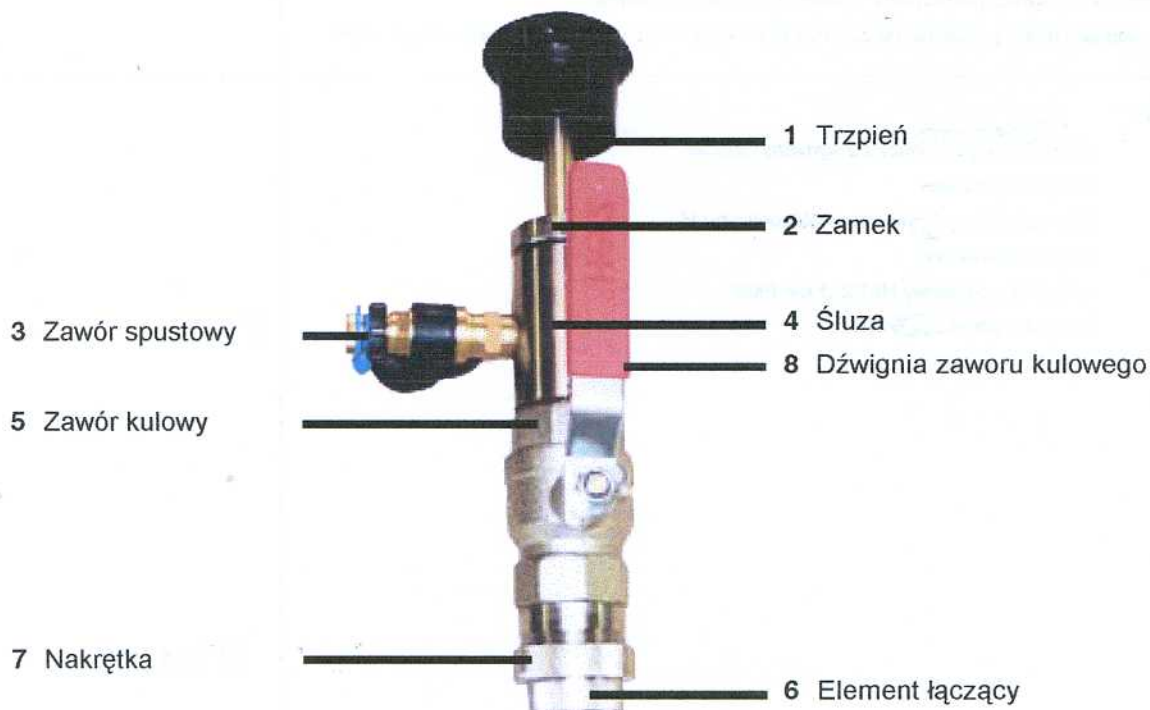
- | | |
|-----------|--|
| 1 7780 00 | HERZ-Changefix, klucz do wymiany wkładek |
| 1 7780 04 | Komplet uszczeltek |
| 1 7780 98 | Changefix, klucz do wymiany wkładek typu H |
| 1 7781 00 | Osprzęt pomiarowy |
| 1 8903 00 | Komputer pomiarowy HERZ „Flow Plus” |
| 1 8900 03 | Komputer pomiarowy HERZ |

Zmiany zastrzeżone w miarę postępu technicznego

Instrukcja obsługi

1. Odkręcić głowicę termostatyczną, napęd ręczny lub kołpak zamykający.
2. Poluzować wkładkę za pomocą klucza SW 18, przeciwnie do ruchu wskazówek zegara.
3. Nakręcić element łączący HERZ-Changefix (6) wraz ze śluzą (4).
4. Nakrętkę (7) oraz zamek (2) mocno dokręcić.
5. Zamknąć zawór spustowy (3).
6. Otworzyć zawór kulowy (5) poprzez dźwignię (8).
7. Trzpień klucza (1) wsunąć w kierunku zaworu do zazębienia 6-kątnego uchwyty z wkładką.
8. Wykręcić wkładkę przeciwnie do ruchu wskazówek zegara.
9. Trzpień klucza (1) powoli wyciągnąć z zaworu do oporu. Pierścień gumowy utrzymuje wkładkę zaworu w uchwycie i przenosi ją osiowo do komory śluzy (4).
10. Zamknąć zawór kulowy (5) poprzez dźwignię (8).
11. Otworzyć zawór spustowy (3) nad naczyniem i opróżnić śluzę (4).
12. Otworzyć zamek (2) w przeciwnie do ruchu wskazówek zegara do oporu i wyjąć trzpień klucza (1) wraz z wkładką zaworu.
13. Wyciągnąć wkładkę termostatyczną z uchwytu klucza w celu oczyszczenia lub wymiany.
14. Nową lub naprawioną wkładkę włożyć do uchwytu klucza.
15. Wprowadzić trzpień klucza (1) wraz z wkładką do śluzy i mocno dokręcić zamek (2) zgodnie z ruchem wskazówek zegara.
16. Zamknąć zawór spustowy (3) i otworzyć zawór kulowy (5) poprzez dźwignię (8).
17. Powoli wprowadzić trzpień klucza (1) w kierunku zaworu do oporu.
18. Wkręcić wkładkę termostatyczną zgodnie z ruchem wskazówek zegara do lekkiego oporu.
19. Otworzyć nad naczyniem zawór spustowy (3) i opróżnić śluzę (4).
20. Odkręcić element łączący HERZ-Changefix (6).
21. Dokręcić wkładkę za pomocą klucza SW 18, zgodnie z ruchem wskazówek zegara z siłą maks. 20 Nm.
22. Zamontować głowicę termostatyczną, napęd ręczny lub kołpak zamykający.

HERZ-Changefix Opis urządzenia



Uwaga: Należy dbać o wszystkie uszczelki urządzenia. Zapewnia to prawidłowe funkcjonowanie klucza oraz bezpieczeństwo.

Wymiana O-ringa	Demontaż wkładki zaworu HERZ-AS-T-90	Przystosowanie do pracy termostatycznej
Trzpień zaworu dokręcić w prawo do oporu	Trzpień zaworu dokręcić w lewo do oporu	
Płytkę pokrętła wykręcić, pokrętło zdjąć		
Wkrętkę O-ringa poluzować w lewo za pomocą klucza SW 18	Wkładkę zaworu poluzować w lewo za pomocą klucza SW 18	
Nakręcić element łączący (6) HERZ-Changefix wraz ze śluzą (4)		
Nakrętkę (7) oraz zamek (2) mocno dokręcić		
Zamknąć zawór spustowy (3)		
Otworzyć zawór kulowy (5)		
Trzpień klucza (1) wsunąć w kierunku zaworu do zazębienia 6-kątnego uchwyty z wkrętką O-ringa	z wkładką zaworu	
Wkrętkę O-ringa lub wkładkę zaworu wykręcić w lewo		
Trzpień klucza (1) powoli wyciągnąć z zaworu do oporu Pierścien gumowy utrzymuje wkładkę zaworu w uchwycie i przenosi ją do komory śluzy (4)		
Zamknąć zawór kulowy (5)		
Otworzyć zawór spustowy (3) nad naczyniem i opróżnić komorę śluzy (4)		
Odkręcić zamek (2) w lewo do oporu i wyjąć z komory śluzy trzpień klucza (1) wraz z wkładką zaworu		
Wkrętkę O-ringa w uchwycie wymienić na nową	Wkładkę zaworu oczyścić lub wymienić na nową	Wkładkę zaworu wymienić na wkładkę termostatyczną
Trzpień klucza (1) wraz z wkładką zaworu wprowadzić do śluzy i zamek (2) mocno dokręcić w prawo		
Zamknąć zawór spustowy (3) i otworzyć zawór kulowy (5)		
Trzpień klucza (1) powoli wsunąć w kierunku zaworu do oporu		
Wkrętkę O-ringa wkręcić w prawo	Wkładkę zaworu wkręcić w prawo	Wkładkę termostatyczną wkręcić w prawo
Otworzyć zawór spustowy (3) nad naczyniem i opróżnić komorę śluzy (4)		
Odkręcić element łączący (6) HERZ-Changefix wraz ze śluzą (4)		
Wkrętkę O-ringa dokręcić za pomocą klucza SW 18, docisk maksymalny 15 Nm	Wkładkę dokręcić za pomocą klucza SW 18, docisk maksymalny 15 Nm	Wkładkę termostatyczną dokręcić za pomocą klucza SW 18, docisk maksymalny 20 Nm
Montaż pokrętła i płytki pokrętła		Montaż głowicy termostatycznej

Zastosowanie:

Osprzęt pomiarowy HERZ-Changefix służy do pomiaru różnicy ciśnienia lub ciśnienia statycznego na zamkniętym zaworze po podłączeniu HERZ-Changefix do komputera pomiarowego HERZ Flow Plus 8903.

Zakres stosowania:

HERZ-TS-90, HERZ-TS-90-E, HERZ-TS-90-V, HERZ-TS-90-k_v, HERZ-TS-98-V, HERZ-TS-FV, V, HERZ-BI-Directional

HERZ-AS-T-90

HERZ-TS-DIN, starsze serie

HERZ-TS-k_v, starsze serie

Części składowe:

Osprzęt pomiarowy składa się z trzpienia z gniazdem uniwersalnym oraz końcówką do pomiaru.

Przeprowadzenie pomiaru:

Do pomiaru ciśnienia służy trzpień wraz z gniazdem i końcówką pomiarową, który należy wprowadzić do klucza HERZ-Changefix po wcześniejszym wymontowaniu trzpienia służącego do wymiany wkładek termostatycznych HERZ. Trzpień do pomiaru ciśnienia z końcówką pomiarową, po wprowadzeniu do śluzu klucza HERZ-Changefix, służy do pomiaru ciśnienia przed gniazdem zaworu, natomiast końcówka pomiarowa zabudowana w korpusie śluzu wraz z zaworem spustowym służy do pomiaru ciśnienia za gniazdem zaworu (ciśnienie statyczne). Można również przy wykorzystaniu 2 końcówek pomiarowych dokonać pomiaru różnicy ciśnienia na zamkniętym zaworze. Podłączenie i przeprowadzenie pomiaru przedstawione jest w instrukcji obsługi miernika HERZ.

Po dokonaniu pomiaru należy odciągnąć trzpień pomiarowy, zamknąć zawór kulowy i opróżnić śluzę klucza HERZ-Changefix. Po zdemontowaniu trzpienia pomiarowego można ponownie zamontować do klucza HERZ-Changefix trzpień służący do wymiany wkładek termostatycznych HERZ.

Wymiana wkładek termostatycznych HERZ za pomocą klucza HERZ-Changefix przedstawiona jest w instrukcji.

1. Odkręcić głowicę termostatyczną lub napęd ręczny.



2. Poluzować wkładkę za pomocą klucza SW 18 przeciwnie do ruchu wskazówek zegara.



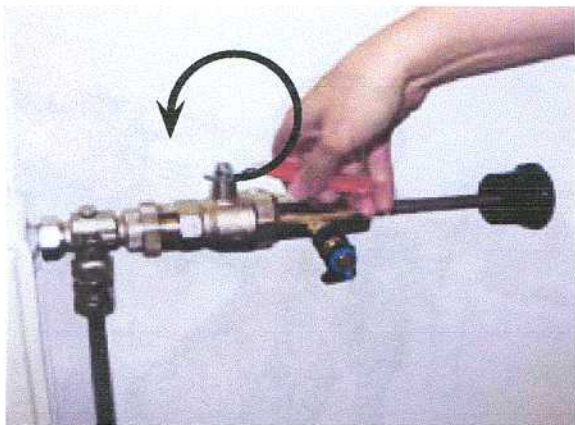
3. Element łączący HERZ-Changefix wraz ze śluzą nakręcić na zawór.

4. Mocno dokręcić nakrętkę i zamek klucza.



5. Zamknąć zawór spustowy

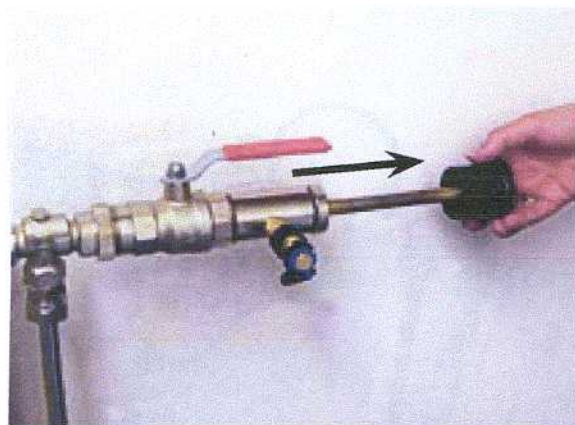




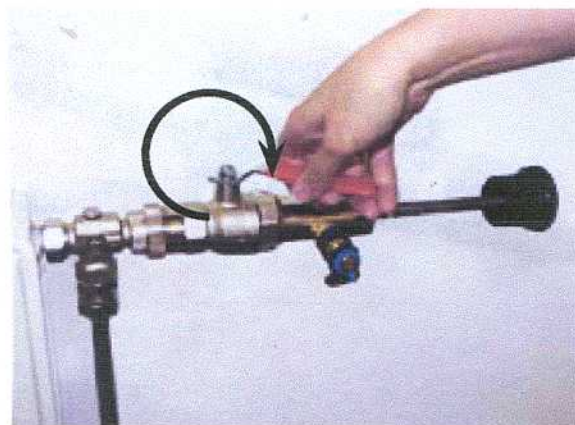
6. Otworzyć zawór kulowy za pomocą dźwigni.



7. Przesunąć trzpień klucza w kierunku zaworu do zazębienia 6-kątnego uchwyty klucza z wkładką.
8. Wykręcić wkładkę przeciwnie do ruchu wskazówek zegara.



9. Trzpień klucza powoli wyciągnąć z zaworu do oporu. Pierścień gumowy utrzymuje wkładkę zaworu w uchwycie i przenosi ją osiowo do komory śluzy.

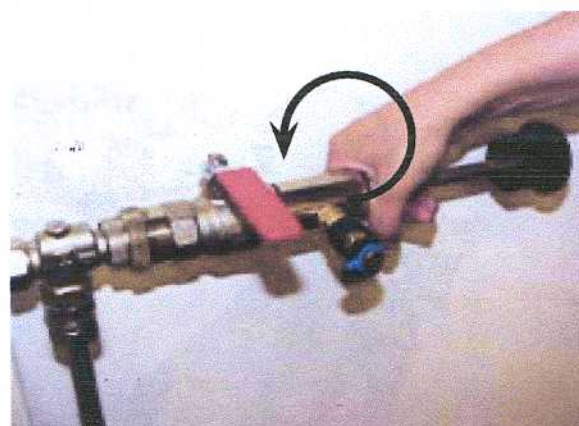


10. Zamknąć zawór kulowy.
11. Otworzyć zawór spustowy nad naczyniem i opróżnić śluzę.

11. Otworzyć zawór spustowy nad naczyniem i opróżnić śluzę.



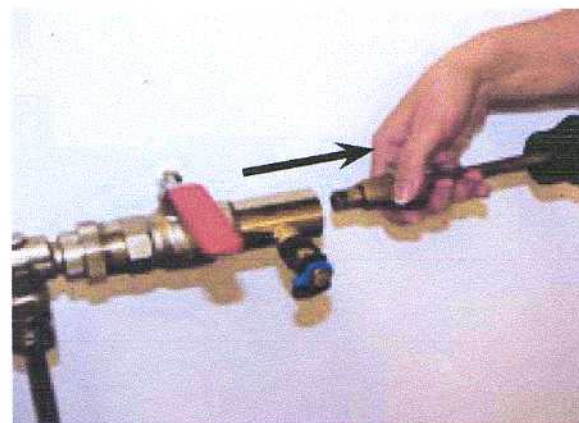
12. Otworzyć zamek przeciwnie do ruchu wskazówek zegara do oporu i wyjąć trzpień klucza wraz z wkładką zaworu.



13. Wyciągnąć wkładkę z uchwyty klucza w celu oczyszczenia lub naprawy.

14. Nową lub naprawioną wkładkę włożyć do uchwyty klucza.

15. Wprowadzić trzpień klucza wraz z wkładką termostatyczną do śluzy i mocno dokręcić zamek zgodnie z ruchem wskazówek zegara.



16. Zamknąć zawór spustowy i otworzyć zawór kulowy poprzez dźwignię.

17. Powoli wprowadzić trzpień klucza w kierunku zaworu do oporu.

18. Wkręcić wkładkę zgodnie z ruchem wskazówek zegara do lekkiego oporu.

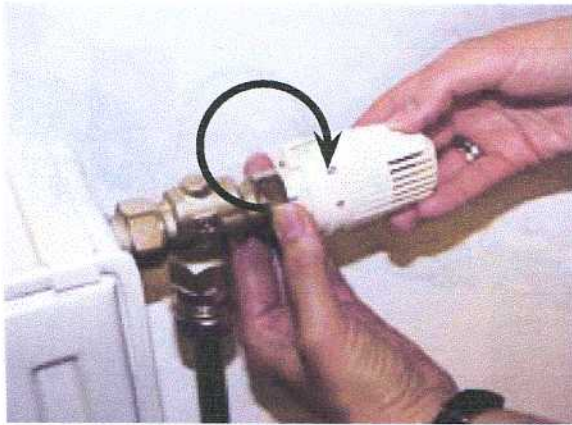
19. Otworzyć nad naczyniem zawór spustowy i opróżnić śluzę klucza.

20. Odkręcić z zaworu element łączący wraz ze śluzą klucza.





21. Dokręcić wkładkę za pomocą klucza SW 18 z siłą maks. 20 Nm.



22. Zamontować głowicę termostatyczną, napęd ręczny lub kołpak zamykający.

Wszelkie dane zawarte w niniejszym dokumencie są zgodne z informacjami aktualnymi w chwili oddania do druku i mają jedynie charakter informacyjny. Zastrzega się prawo do wprowadzania zmian technicznych wynikających z postępu technicznego. Zamieszczone rysunki są jedynie poglądowe i mogą różnić się optycznie od rzeczywistych produktów. Z przyczyn technicznych prezentowane kolory mogą odbiegać od rzeczywistych. Produkty mogą różnić się w zależności od danego kraju. Zastrzega się możliwość zmian specyfikacji technicznych i funkcjonowania. W razie pytań prosimy o kontakt z najbliższym oddziałem firmy HERZ.

HERZ Armatura i Systemy Grzewcze Spółka z o. o.
32-020 Wieliczka, ul. A. Grottgera 58
tel. (012) 289-02-20 fax (012) 289-02-21
www.herz.com.pl e-mail: centrala@herz.com.pl

