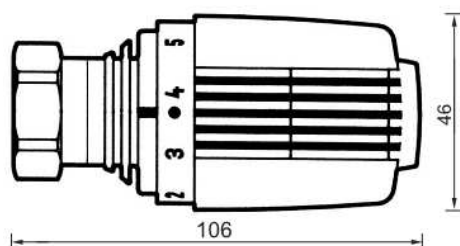
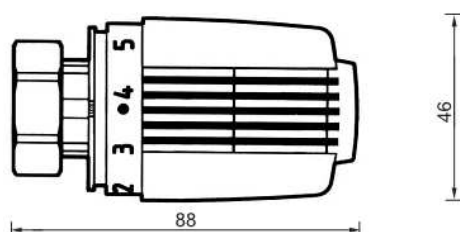


Głowica termostatyczna z czujnikiem cieczowym o zakresie nastaw 16 - 28 °C, typ D, H



1 7260 79
Typ D



1 7260 48
Typ H

Głowica termostatyczna HERZ

1 7260 48

1 7260 79



EN 215

1 7260 79 Termostat grzejnikowy z czujnikiem cieczowym o zakresie nastaw 16 - 28 °C, typ D z ograniczeniem i blokowaniem zakresu nastaw wartości zadanej. Biały kolor pokrętki.

1 7260 79
Typ D

1 7260 48 Termostat grzejnikowy z czujnikiem cieczowym o zakresie nastaw 16 - 28 °C, typ H z ograniczeniem i blokowaniem zakresu nastaw wartości zadanej. Biały kolor pokrętki.

1 7260 48
Typ H

Zakres nastaw: 16 - 28 °C

Dane eksploatacyjne

Termostat HERZ nie wymaga konserwacji.

Do montażu na wszystkich zaworach HERZ przystosowanych do termostatycznego sterowania. Termostat HERZ 1 7260 79 nadaje się do bezpośredniego montażu na grzejnikach z wbudowanym zaworem termostatycznym, mocowanie na zatrzask. Termostat HERZ 1 7260 48 nadaje się do bezpośredniego montażu na grzejnikach z wbudowanym zaworem termostatycznym o gwincie przyłączeniowym M 30 x 1,5.

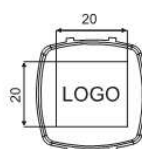
Zastosowanie

Termostat HERZ jest elementem czujnikowym i regulacyjnym. Poprzez zmianę objętości cieczy w czujniku poruszany jest tłoczek działający bezpośrednio na trzpień wkładki zaworu.

Sposób działania

Zatraskiwany klips na logo

Klips na LOGO



Klips na logo może być dostarczony (na zamówienie) także z LOGO zamawiającego.

Zmiany zastrzeżone w miarę postępu technicznego

Poprzez nastawianie odpowiednich znaków skali pokrętki na znacznik, mogą być osiągnięte w przybliżeniu podane niżej temperatury. Odchylenia rzędu kilku stopni (C) są możliwe w zależności od sposobu montażu i wykonania instalacji.

Możliwość nastawy

Oznaczenie	min	4	5	6
ok. °C	16	20	23,5	28

Nastawa komfortu ciepłego "4" odpowiada temperaturze ok. 20 °C i zapewnia optimum komfortu ciepłego i oszczędności energii.

Nastawa komfortu ciepłego "4"

W przypadku głowic termostatycznych o zakresie nastaw 16 – 28 °C nie ma możliwości ustawienia głowicy w pozycji zabezpieczenia przed zamarznięciem instalacji.

Zabezpieczenie przed zamarznięciem instalacji

W przypadku głowic termostatycznych o zakresie nastaw 16 – 28 °C nie ma możliwości ustawienia odciążenia instalacji w normalnych warunkach mieszkaniowych.

Odcięcie instalacji

Po zakończeniu okresu grzewczego należy całkowicie otworzyć termostat przekręcając głowicę w lewo, w celu uniknięcia osadzenia się zanieczyszczeń w gnieździe zaworu.

Nastawa letnia

Zabezpieczenie stanowi obejma zaciskowa montowana na nakrętce mocującej głowicy, art. nr 1 9552 03, 1 9552 98

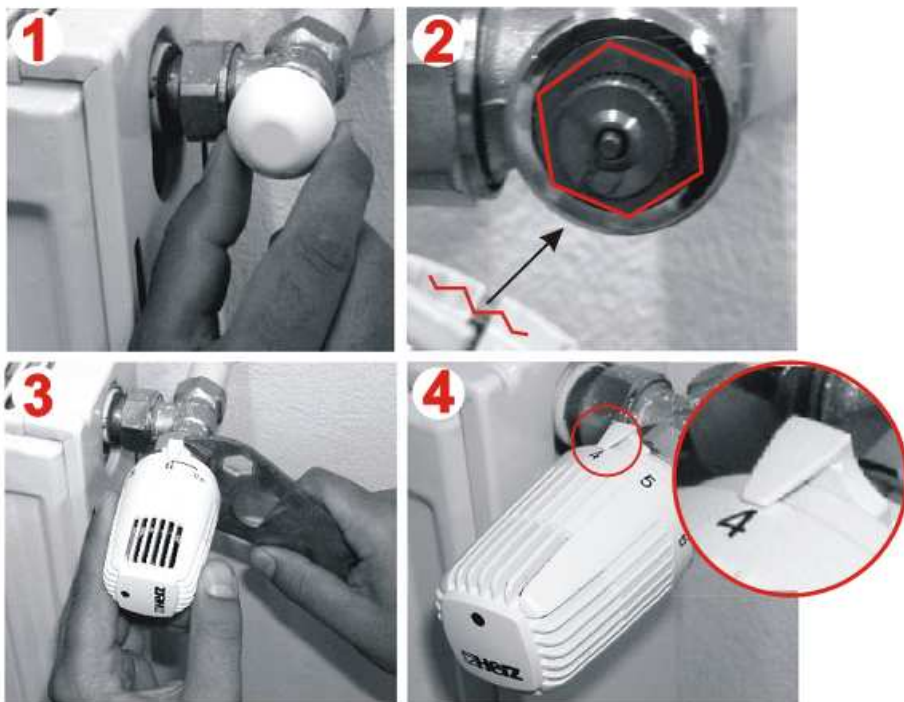
Zabezpieczenie przed kradzieżą

- 1 6640 00 Klucz uniwersalny, do otwierania obejm zabezpieczających
- 1 6807 90 Klucz montażowy HERZ-TS-90
- 1 9551 00 Szyft blokujący do ograniczania i blokowania zakresu nastaw (2 szt.)
- 1 9552 03 Zabezpieczenia przed kradzieżą (obejmy z zatrzaskiem), otwieranie kluczem uniwersalnym 1 6640 00
- 1 7000 00 Klips na LOGO bez nadruku

Osprzęt

1. Odkręcić gwintowany kapturek lub napęd ręczny z zaworu.
2. Nałożyć głowicę termostatyczną na zawór w pozycji pełnego otwarcia (nastawa fabryczna) w taki sposób, aby zabezpieczenie przed przekręceniem się głowicy zatrzasknęło się na zaworze i aby znacznik był dobrze widoczny.
3. Nakręcić nakrętkę mocującą i dokręcić ją kluczem SW 30.
4. Sprawdzić działanie poprzez obrót pokrętkiem (np. pokrętło ustawione jest na pozycji 4 - nastawa komfortu ciepłego).

Montaż



Nie wystawiać termostatu na bezpośrednie działanie promieni słonecznych lub urządzeń wydzielających duże ilości ciepła (np. telewizor). Jeżeli grzejnik jest zakryty (zasłony) lub obudowany, tworzy się strefa ciepła, w której termostat nie wyczuwa rzeczywistej temperatury pomieszczenia i dlatego nie można jej regulować. W takim przypadku należy stosować termostaty HERZ ze zdalnym czujnikiem lub ze zdalnym nastawianiem.

9330, 935. Termostat HERZ ze zdalnym nastawianiem 935.

9430/60 Termostat HERZ ze zdalnym czujnikiem, z odcięciem w pozycji "0" 7460 Termostat HERZ ze zdalnym czujnikiem, z automatycznym zabezpieczeniem przed zamarznięciem

Dokładne dane techniczne tych produktów podają odpowiednie arkusze znormalizowane.

Wskazówki montażowe



Poprzez odpowiednie osadzenie jednego lub dwóch sztyftów ograniczających można w sposób niedostępny i niewidoczny dla osób niepowołanych ograniczyć lub zablokować zakres wartości zadanej temperatury. Sztyfty stanowią dodatkowe wyposażenie głowicy, art. nr 1 **9551** 00 (2 szt.).

Sposób ograniczania lub blokady

Po stronie spodniej głowicy w cokole znajduje się pierścień z otworami do osadzania sztyftów ograniczających.

- Ustawić pokrętkę w żądanej pozycji ograniczenia lub blokady.
- Na skali pokrętki między pozycją 6 znajduje się kreska oznaczająca miejsce osadzenia sztyftu. Należy przy tym zastosować następujące zasady ograniczenia temperatury:
- ustawić pokrętkę w żądanej pozycji (rys. 1)
- ograniczenie maksymalnej temperatury:
Sztyft osadzić w otworze znajdującym się przy lewym końcu kreski (rys. 2)
- Ograniczenie minimalnej temperatury:
Sztyft osadzić w otworze znajdującym się przy prawym końcu kreski (rys. 3)
- Blokada nastawy:
Osadzić sztyfty blokujące po obu stronach kreski (rys. 4)
- Sztyfty blokujące należy wsunąć aż do wycucia oporu (zgrubienia). Sztyft można wyciągnąć za pomocą odpowiednich narzędzi (szczypce itp.)

