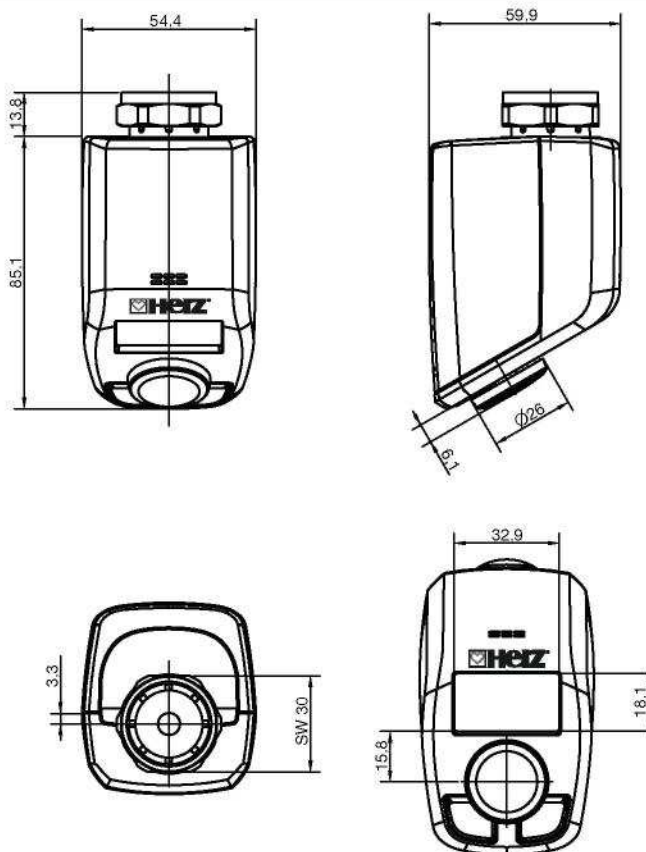


ETK 1 8250 10

Elektroniczna głowica termostatyczna

Arkusz znormalizowany 1 8250 10, Wydanie 1214

Elektroniczna głowica termostatyczna 1 8250 10. Wymiary w mm



Wykonanie

1 8250 10 Elektroniczna głowica termostatyczna
Energoszczędny regulator grzejnikowy, pozwala ustawić żądaną temperaturę w pomieszczeniu na określony czas. Gwint przyłączeniowy M 28 x 1,5.

Parametry techniczne

Zakres regulacji:	5 °C do 30 °C
Różnica przełączeń:	0,5 K
Zasilanie:	baterie 2 x 1,5 V AA, LR6, żywotność baterii ok. 3 lata
Maksymalny pobór prądu:	100 mA
Temperatura otoczenia:	0 °C do +50 °C
Maks. temperatura powierzchni:	+90 °C (na grzejniku)

Zastosowanie

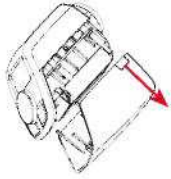
Do montażu na wszystkich zaworach termostatycznych HERZ z gwintem przyłączeniowym M 28 x 1,5. Poprzez adapter możliwy jest montaż na innych zaworach (strona 6).

Sposób działania


Termostat grzejnikowy ETK 1 8250 10 pozwala ustawić żądaną temperaturę w pomieszczeniu na określony czas. Dzięki możliwości programowania, można z góry ustawić temperaturę w pomieszczeniu w określonym czasie, odpowiadającą indywidualnym potrzebom. Napęd nastawczy porusza trzpień zaworu, aby sterować dopływem ciepła do grzejnika. Regulator pasuje do wszystkich typowych zaworów termostatycznych grzejnikowych HERZ z gwintem przyłączeniowym M 28 x 1,5. Dodatkowo funkcja Boost umożliwia szybkie, krótkotrwałe ogrzewanie poprzez całkowite otwarcie zaworu przez 5 minut. Dzięki temu w krótkim czasie osiągnięte jest przyjemne uczucie ciepła w pomieszczeniu.

☑ Montaż

Krok 1: Włożyć (wymienić) baterie



- Zdjąć pokrywę pojemnika baterii
- Włożyć 2 nowe baterie LR6 (Mignon/AA) do pojemnika baterii, zgodnie z kierunkiem biegunów
- Założyć pokrywę pojemnika baterii

Żywotność nowych baterii alkalicznych wynosi ok. 3 lata. Symbol baterii () wskazuje na to, że baterie należy wymienić. Po wyjęciu baterii należy odczekać około 1 minuty, zanim włoży się nowe baterie. Praca przy użyciu akumulatorów nie jest możliwa.



Zwykłych baterii nie należy ładować. Istnieje niebezpieczeństwo wybuchu.



Nie wrzucać baterii do ognia !
Nie zwierać baterii !



Nie wolno wyrzucać zużytych baterii do śmieci ! Należy je oddać do najbliższego punktu zbierania zużytych baterii.

Krok 2: Ustawienie daty i godziny

Po włożeniu lub wymianie baterii, po krótkim wyświetleniu nazwy fabrycznej towaru / numeru wersji, automatycznie wyświetli się pytanie o datę i godzinę.



- Rok ustawić za pomocą pokrętła (F)
- Zatwierdzić, krótko naciskając pokrętło (F)
- Miesiąc ustawić za pomocą pokrętła (F)
- Zatwierdzić, krótko naciskając pokrętło (F)
- Dzień ustawić za pomocą pokrętła (F)
- Zatwierdzić, krótko naciskając pokrętło (F)
- Godzinę ustawić za pomocą pokrętła (F)
- Zatwierdzić, krótko naciskając pokrętło (F)
- Minutę ustawić za pomocą pokrętła (F)
- Zatwierdzić, krótko naciskając pokrętło (F)

W trakcie wprowadzania silnik cofa szyft sterujący.

- Komunikat "InS" z obracającym się "□" wskazuje na to, że silnik jeszcze się cofa. Jak tylko napęd nastawczy jest gotowy do zamontowania na zaworze, na wyświetlaczu jest pokazane tylko "InS".
- Program tygodniowy i inne ustawienia można dopasować przed montażem. W tym celu należy przycisnąć klawisz menu, kiedy wyświetla się "InS".
- Po zakończonym programowaniu na wyświetlaczu wyświetla się ponownie "InS" i można przejść do kolejnego kroku montażu (Krok 3).

Krok 3: Zamontować regulator grzejnikowy

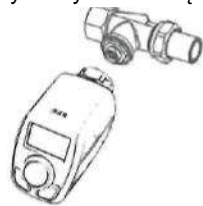
Napęd nastawczy można zamontować na wszystkich zaworach termostatycznych HERZ. Nie ma przy tym konieczności spuszczenia wody albo ingerencji w system grzewczy.

Najpierw należy odkręcić głowicę termostatyczną:



- Głowicę termostatyczną przekręcić w lewo do oporu
- Poluzować nakrętkę mocującą głowicy termostatycznej
- Zdjąć głowicę termostatyczną z zaworu

Aby można było zamontować energooszczędny regulator grzejnikowy, na wyświetlaczu musi wyświetlić się "InS". Po zamontowaniu napęd nastawczy w celu dopasowania się do zaworu wykonuje tryb adaptacyjny. W trakcie tego trybu wyświetla się "AdA".



- Ustawić napęd nastawczy na zaworze
- Dokręcić nakrętkę
- Na wyświetlaczu wyświetla się "InS", nacisnąć pokrętło (F)
- Napęd nastawczy przeprowadza tryb adaptacyjny (na wyświetlaczu wyświetla się "AdA", nie można wykonywać żadnych operacji)
- Napęd nastawczy jest gotowy do pracy

! Jeśli tryb adaptacyjny został uruchomiony przed montażem lub jeśli wyświetlił się komunikat błędu, należy nacisnąć pokrętło (F) i silnik cofnie się do pozycji "InS".

☑ Nastawa programu tygodniowego

W programie tygodniowym można dla każdego dnia tygodnia ustawić osobno maks. 3 fazy grzewcze (7 czasów włączenia). Programowanie przeprowadza się dla wybranych dni, przy czym dla okresu od godz. 00:00 do godz. 23:59 trzeba wprowadzić temperaturę.

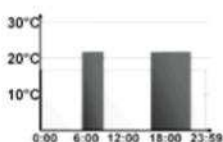


- Nacisnąć przycisk Menu (E) powyżej 3 sek.
- Na wyświetlaczu pojawi się „PRO“
- Zatwierdzić, krótko naciskając pokrętkę (F)
- Na wyświetlaczu pojawi się „DAY“. Poprzez obrót pokrętki (F) wybrać odpowiedni dzień, wszystkie dni lub dni pogrupowane (robocze, weekendowe)
- Zatwierdzić, krótko naciskając pokrętkę (F), pojawi się godzina 0:00
- Następnie należy wybrać żądaną temperaturę (np. 17 °C) realizowaną od godziny 0:00 poprzez obracanie pokrętki (F) i zatwierdzić, krótko naciskając pokrętkę (F)
- Poprzez obracanie pokrętki (F) ustawiamy godzinę, od której realizowana będzie temperatura wyższa (np. 21 °C) i zatwierdzić, krótko naciskając pokrętkę (F)
- Tę operację należy powtórzyć, aż zostanie wprowadzona temperatura dla całego okresu od godz. 0:00 do 23:59.

W trybie automatycznym, przy użyciu pokrętki zawsze można zmienić temperaturę. Zmieniona temperatura zostanie zachowana aż do następnej zmiany programu.

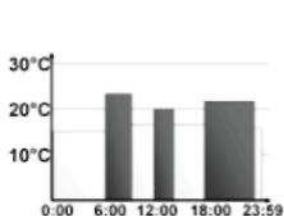
☑ Przykład programu tygodniowego

Przy użyciu energooszczędnego regulatora grzejnikowego można dla każdego dnia tygodnia wprowadzić maks. 3 czasy grzewcze (7 czasów włączenia) z indywidualną wielkością zadaną temperaturą. Fabrycznie są ustawione dwie fazy grzewcze (21.0 °C): od godz. 6:00 do 9:00 oraz od 17:00 do 23:00 dla wszystkich dni tygodnia:



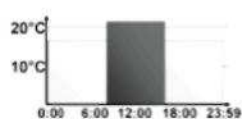
ab 00:00 bis 06:00	17.0 °C
ab 06:00 bis 09:00	21.0 °C
ab 09:00 bis 17:00	17.0 °C
ab 17:00 bis 23:00	21.0 °C
ab 23:00 bis 23:59	17.0 °C

i Na wyświetlaczu wyświetlą się słupki dla poszczególnych zakresów czasowych, dla co drugiego interwału czasowego. W powyższym przykładzie nie wyświetlają się słupki dla przedziału od godz. 0:00 do 6:00. Na wyświetlaczu wyświetlają się tylko przedziały od godz. 6:00 do godz. 9:00 i od godz. 17:00 do godz. 23:00. Jeżeli przewidujemy w trakcie dnia np. porę obiadową, można przykładowo zaprogramować głowicę:

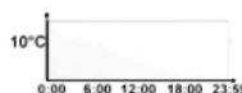


Poniedziałek - niedziela	
od 00:00 do 06:00	16.0 °C
od 06:00 do 09:00	22.0 °C
od 09:00 do 12:00	17.0 °C
od 12:00 do 14:00	20.0 °C
od 14:00 do 17:30	17.0 °C
od 17:30 do 23:30	21.0 °C
od 23:30 do 23:59	16.0 °C

Jeśli w domu użytkownik ma biuro i chce ogrzewać pomieszczenie w ciągu dnia także w dni robocze, można zaprogramować następujące zakresy czasowe:



Poniedziałek - piątek	
od 00:00 do 08:30	17.0 °C
od 08:30 do 17:00	21.0 °C
od 17:00 do 23:59	17.0 °C



Sobota - niedziela	
od 00:00 do 23:59	15.0 °C

☑ Tryby pracy

Po krótkim wciśnięciu przycisku Menu (E) można przechodzić pomiędzy następującymi 3 trybami pracy, (tryby pracy można wybrać dopiero po ukończeniu 3 kroku montażu):

- Urlop (☐): ustawienie temperatury, która ma być utrzymana do określonego czasu (godzina i data).
- Manu: tryb manualny – temperaturę ustawia się manualnie przy użyciu pokrętki
- Auto: program tygodniowy – automatyczna regulacja temperatury zgodnie z wprowadzonym programem tygodniowym.

☑ Menu konfiguracji

W menu konfiguracji można zmienić ustawienia. Menu można wywołać wciskając przez dłuższy czas przycisk Menu (dłużej niż 3 sekundy).

- PRO: ustawienie programu tygodniowego
- DAT: zmiana godziny i daty
- POS: zapytanie o aktualną pozycję napędu nastawczego
- DST: można dezaktywować automatyczne przełączenie między czasem letnim a zimowym
- AER: ustawianie temperatury przy otwartym oknie i czasu otwarcia okna w celu automatycznego obniżania temperatury przy wietrzeniu pomieszczenia
- TOF: ustawienie temperatury offset
- RES: przywrócenie ustawień fabrycznych

Punkty menu wybiera się przekręcając pokrętkę (F) i potwierdzając przez jego krótkie wciśnięcie. Po wciśnięciu przycisku Menu (E), wskazania cofają się do poprzedniego poziomu. Po 65 sekundach braku jakichkolwiek działań menu automatycznie zamyka się.

☑ Treść na wyświetlaczu w trybie zwykłym



W zwykłym trybie pracy wyświetla się dzień tygodnia, tryb pracy, temperatura zadana i zakresy czasowe przełączania. Słupki zakresów czasowych programu tygodniowego przełączania wyświetlają się dla co drugiego zakresu czasowego.

☑ Ustawienie funkcji urlopu

Jeśli podczas urlopu lub imprezy przez określony czas ma być utrzymana stała temperatura, można wykorzystać funkcję urlopu.

- Przycisk Menu (E) należy tak często krótko wciskać, aż na wyświetlaczu wyświetli się ikonka walizki (🧳)
- Za pomocą pokrętki (F) należy ustawić godzinę, do której ma być utrzymana zadana temperatura
- Zatwierdzić, krótko naciskając pokrętkę (F)
- Za pomocą pokrętki (F) należy ustawić datę, do której ma być utrzymana zadana temperatura
- Zatwierdzić, krótko naciskając pokrętkę (F)
- Za pomocą pokrętki (F) należy ustawić temperaturę zadaną na okres urlopu
- Zatwierdzić, krótko naciskając pokrętkę (F)
- Po 3-krotnym mignięciu ustawiona temperatura jest utrzymana do zadanego czasu, potem napęd nastawczy przechodzi w tryb automatyczny.

☑ Temperatura komfortowa i obniżona

Przycisk temperatury komfortowej / obniżonej (G) służy do wygodnego i prostego przełączania obydwu temperatur. Fabrycznie te temperatury są ustawione na 21,0 °C i 17,0 °C. Można je dostosować następująco:

- Przycisk temperatury komfortowej / obniżonej (G) trzymać długo wciśnięty
- Na wyświetlaczu wyświetli się ikonka słońca i aktualna temperatura komfortowa
- Za pomocą pokrętki (F) ustawić temperaturę i zatwierdzić, krótko naciskając pokrętkę (F)
- Wyświetli się ikonka księżycy i temperatura obniżona
- Za pomocą pokrętki (F) ustawić temperaturę i zatwierdzić, krótko naciskając pokrętkę (F)

Także w trybie automatycznym można zawsze zmienić temperaturę wciskając ten przycisk. Zmieniona temperatura będzie realizowana do następnego zakresu czasowego przełączania programu.

☑ Blokada obsługi

Możliwa jest blokada obsługi.

- Żeby aktywować / dezaktywować blokadę obsługi, należy przez krótką chwilę jednocześnie nacisnąć przyciski Menu (E) i temperatury komfortowej / obniżonej (G)
- Po aktywowaniu na wyświetlaczu pojawi się symbol "LOC"
- W celu dezaktywacji ponownie wcisnąć obydwa przyciski

Ustawienie przerwy w ogrzewaniu

Jeśli ogrzewanie latem jest wyłączone, można oszczędzać baterie. W tym celu zawór otwiera się w całości. Nadal realizowana jest ochrona przed odkładaniem się kamienia.

- Żeby aktywować przerwę grzewczą, w trybie manualnym (Manu) należy tak długo kręcić pokrętką (F) w prawo, aż pojawi się na wyświetlaczu symbol "ON"
- Aby zakończyć tę funkcję, należy wyjść z trybu manualnego (Manu) lub przekręcić pokrętkę (F) w lewo.

Ustawienie trybu zabezpieczenia przed mrozem

Jeśli pomieszczenie ma być nieogrzewane, można zamknąć zawór. Zawór jest otwarty tylko w przypadku zagrożenia przed mrozem. Ochrona przed odkładaniem się kamienia jest cały czas aktywna.

- Żeby aktywować tryb zabezpieczenia przed mrozem, należy tak długo obracać pokrętką w lewo w trybie manualnym, aż na wyświetlaczu wyświetli się "OFF"
- Aby zakończyć tę funkcję, należy wyjść z trybu manualnego (Manu) lub przekręcić pokrętkę (F) w prawo.

Funkcja otwarte okno

Termostat dzięki tej funkcji obniża temperaturę podczas wietrzenia na określony czas (fabryczna nastawa 15 min.), żeby obniżyć koszty ogrzewania. W trakcie tego trybu na wyświetlaczu wyświetla się ikona otwartego okna (☰).

Aby skonfigurować tę funkcję należy:

- Nacisnąć przycisk Menu (E) ok 3 sek.
- Za pomocą pokrętki (F) wybrać „AER” i zatwierdzić, krótko naciskając pokrętkę (F)
- Wybrać temperaturę i czas wietrzenia za pomocą pokrętki (F). Ustawiając pokrętką czas „0”, funkcja zostaje dezaktywowana.

Ustawienie temperatury Offset

Ponieważ temperaturę mierzy się przy grzejniku, w innej części pomieszczenia może być chłodniej lub cieplej. Żeby to skorygować, można ustawić wyrównanie (offset) temperatury $\pm 3,5$ °C. Jeśli np. temperatura zmierzona będzie 18,0 °C zamiast ustawionych 20,0 °C, należy ustawić Offset -2,0 °C. Aby skonfigurować tę funkcję należy:

- Nacisnąć przycisk Menu (E) ok 3 sek.
- Za pomocą pokrętki (F) wybrać „TOF” i zatwierdzić, krótko naciskając pokrętkę (F)
- Obracać pokrętką (F) do momentu uzyskania żądanej temperatury.
- Zatwierdzić, krótko naciskając pokrętkę (F).

Przywrócenie ustawień fabrycznych


Można przywrócić manualnie ustawienia fabryczne głowicy elektronicznej. Przy wykonaniu tej operacji zostaną utracone wszystkie ustawienia wprowadzone manualnie. W tym celu należy:

- Nacisnąć przycisk Menu (E) ok 3 sek.
- Za pomocą pokrętki (F) wybrać „RES” i zatwierdzić, krótko naciskając pokrętkę (F)
- Pojawi się symbol „CFM” na wyświetlaczu
- Zatwierdzić, krótko naciskając pokrętkę (F).

Użycie zgodne z przeznaczeniem

Energooszczędny regulator grzejnikowy służy do regulacji termostatycznego zaworu HERZ. Urządzenie należy używać tylko wewnątrz pomieszczeń, unikać wpływu wilgoci, kurzu oraz promieniowania słonecznego lub ciepła. Użycie inne niż opisane w niniejszej instrukcji obsługi nie jest zgodne z przeznaczeniem i prowadzi do utraty gwarancji oraz zwolnienia z odpowiedzialności cywilnej. Dotyczy to także manipulacji i zmian. Urządzenie jest przeznaczone wyłącznie do użytku domowego.

Diagnoza błędów
Konserwacja

Kod błędu na wyświetlaczu	Problem	Usunięcie
Ikona baterii 	Za mała moc baterii	Wymienić baterie
F1	Ciężka praca napędu zaworu	Sprawdzić instalację i zawór grzewczy
F2	Za duży zakres nastawczy	Sprawdzić zamocowanie napędu nastawczego
F3	Za mały zakres nastawczy	Sprawdzić zawór grzewczy

Raz w tygodniu w sobotę o godz. 12 napęd nastawczy przeprowadza w celu ochrony przed odkładaniem się kamienia w zaworze, tryb odkamieniania. Na wyświetlaczu wyświetla się "CAL".

☑ Informacje o utylizacji

Zgodnie z dyrektywą o zużytych urządzeniach elektrycznych i elektronicznych należy usuwać urządzenia elektroniczne, przekazując je do lokalnego punktu zbierania zużytych urządzeń elektronicznych !

CE Oznaczenie CE jest oznaczeniem wprowadzenia urządzenia do wolnego obrotu, odnoszącym się wyłącznie do urzędu i nie zawierającym żadnego zapewnienia właściwości.

☑ Informacje o bezpieczeństwie

Urządzenia to nie zabawki, nie wolno pozwalać dzieciom bawić się nimi. Opakowania nie zostawiać bez nadzoru, może okazać się niebezpieczne dla dzieci. Nie otwierać urządzenia, nie zawiera ono żadnych elementów, które wymagałyby konserwacji. W razie wystąpienia błędu lub awarii, należy wysłać urządzenie do serwisu.

☑ Przyciski i wyświetlacz



- A Mosiężna nakrętka przyłączeniowa M 28 x 1,5 do montażu na grzejniku
- B Ustawiony program tygodniowy
- C (☼) Temperatura obniżona / komfortowa, (☼) funkcja otwartego okna, (Manu) praca manualna, (Auto) praca automatyczna, zgodna z programem
- D (☼) funkcja urlopu, dzień tygodnia, (☼) symbol słabej baterii
- E Przycisk Mode / Menu: zmiana trybu pracy, tryb manualny, urlopu (poprzez krótkie naciśnięcie); otwarcie konfiguracji (poprzez naciśnięcie przez ok. 3 sek.)
- F Pokrętło nastawcze: do dokonywania nastaw, np. temperatury (poprzez przekręcanie), aktywacja funkcji Boost oraz potwierdzanie lub uzyskiwanie z pamięci ustawień w menu (krótkie naciśnięcie pokrętła)
- G Przycisk: zmiana temperatury obniżona / komfortowa
- H Wyświetlanie: temperatura, czas, data, realizowana funkcja,

☑ Osprzęt

- 1 6350 03 Adapter do zaworu termostatycznego T&A (przyłącze zaworu M 28 x 1,5)
- 1 6357 11 Adapter do zaworu termostatycznego „H” (przyłącze zaworu M 30 x 1,5)
- 1 6351 01 Adapter do zaworu termostatycznego Caleffi - Thermostatventile (przyłącze zaworu M 30 x 1,5)

Wszelkie dane zawarte w niniejszym dokumencie są zgodne z informacjami aktualnymi w chwili oddania do druku i mają jedynie charakter informacyjny. Zastrzega się prawo do wprowadzania zmian technicznych wynikających z postępu technicznego. Zamieszczone rysunki są jedynie poglądowe i mogą różnić się optycznie od rzeczywistych produktów. Z przyczyn technicznych prezentowane kolory mogą odbiegać od rzeczywistych. Produkty mogą różnić się w zależności od danego kraju. Zastrzega się możliwość zmian specyfikacji technicznych i funkcjonowania. W razie pytań prosimy o kontakt z najbliższym oddziałem firmy HERZ.